

2

Déplacement dans la fumée

- À quatre pattes sous la fumée.



Pourquoi ?
La fumée dense t'empêchera de trouver la sortie
La fumée est toxique

3

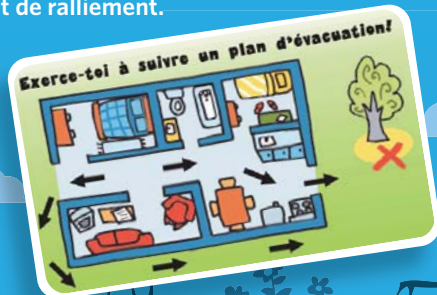
Plan d'évacuation

- Toujours laisser les escaliers et les corridors dégagés.

- Enlever la neige sur les balcons pour garder les portes de sortie fonctionnelles.
- Faire une pratique avec la famille au moins une fois par année.
- Faire une pratique à quatre pattes les yeux fermés sous la surveillance d'un adulte.

Point de ralliement

- Idéalement en avant, près de la rue (tout le monde va nous voir).
- Si on sort par l'arrière, faire le tour de la maison et se rendre immédiatement au point de ralliement.
- Ne jamais retourner à l'intérieur de la maison.
- Toute la famille doit connaître ce point de ralliement.



L'entraide de la sécurité incendie des Basses-Laurentides remercie le Service de sécurité incendie de Montréal de lui avoir permis d'utiliser le programme Feu follet

Pour plus de détails, communiquez avec le service de sécurité incendie de votre municipalité.



Blainville
tu m'inspires!



Boisbriand



ROSEMÈRE
Une ville en harmonie!



Ville de **LORRAINE**
Une ville différente!



SAINTE-THÉRÈSE
Ville d'arts, de culture et de savoir



SAINTE-MARTHE
sur-Le-Lac



VILLE DE SAINT-JÉRÔME



Ville de **Saint-Eustache**



VILLE DE **MIRABEL**



Ville de **Ste-Anne-des-Planes**

Sources :

Ministère de la Sécurité publique
www.securitepublique.gouv.qc.ca/securite-incendie

Agence de la santé et des services sociaux de Montréal
www.santepub-mtl.qc.ca/publication/secours/mal4.html

Édition 2011



As-tu des comportements sécuritaires ?

Voici **7** comportements sécuritaires que tu dois bien connaître

Nous sommes tous des génies quand nous prévenons les incendies

La prévention incendie, embarquez-vous ?

1

L'avertisseur de fumée

▪ Pourquoi en avoir un ?

Les avertisseurs de fumée nous avertissent lorsqu'il y a de la fumée dans la maison.

▪ Où l'installer et combien en installer ?

Près des chambres, dans chaque chambre lorsqu'on dort la porte fermée et un par étage.

▪ Pourquoi faire sonner l'avertisseur de fumée ?

Pour reconnaître le son et s'assurer que l'alarme sonore et la pile sont en bon état de fonctionner.

▪ Quand doit-on changer la pile ?

Les fabricants recommandent, par mesure préventive, de remplacer la pile au moins une fois l'an, soit idéalement lorsqu'on recule l'heure à l'automne.

▪ Que faut-il faire lorsque l'avertisseur de fumée fait un bip ?

Lorsque l'avertisseur de fumée émet un bip à environ toutes les 30 ou 45 secondes, cela indique que la pile doit être remplacée.

▪ Que faut-il faire quand on entend un avertisseur de fumée ?

Il faut sortir dehors en marchant à quatre pattes sous la fumée et aller au point de ralliement.

▪ Que dois-je faire si mon avertisseur a plus de 10 ans ?

Les fabricants recommandent de le changer pour un tout neuf.

Reconnais bien le son d'un avertisseur de fumée!

**4**

Les objets chauds qui peuvent nous faire mal

▪ Les allumettes et les briquets peuvent nous faire mal parce qu'ils font du feu. Et le feu, ça brûle.

▪ Les enfants ne doivent jamais toucher à une allumette ou à un briquet.

▪ Si un enfant trouve des allumettes ou un briquet, il doit le dire à un adulte et celui-ci doit les ranger en lieu sûr.

▪ À la maison, les allumettes et briquets sont-ils rangés en lieu sûr ?

Avertis un adulte si tu trouves un briquet ou des allumettes!



Tiens-toi loin des objets chauds qui peuvent te faire mal!



Considère le pompier et la pompière comme des amis!

**5**

Comment faire pour éteindre le feu qui brûle nos vêtements :

▪ Il faut toujours se tenir loin des objets chauds et des objets qui font du feu. Le feu peut nous brûler.

▪ À la maison, il y a beaucoup d'objets qui font du feu, comme : une chandelle, une chaufferette, le foyer, la cuisinière.

▪ S'il y a du feu sur nos vêtements, il faut d'abord arrêter, puis tomber par terre.

6

Refroidir une brûlure avec de l'eau froide

▪ Faire couler de l'eau froide sur la partie affectée jusqu'à soulagement.

▪ Aviser une grande personne.

▪ Si la brûlure est sévère, ne pas essayer d'enlever les vêtements de la partie brûlée. Mettre un pansement sec (pas d'onguent, ni d'ouate), conduire à l'hôpital, appeler le 911.

Refroidis une brûlure avec de l'eau froide et avise une grande personne!

**7**

S'il y avait un incendie, que feriez-vous en voyant un pompier ?

▪ Il faut aller vers le pompier.

▪ Pourquoi ? Lorsqu'il y a un incendie, les pompiers nous aident à sortir dehors et ils nous protègent contre le feu.

▪ Y a-t-il d'autres grandes personnes gentilles qui portent un habit spécial et qui peuvent nous aider ? Les policiers et les infirmières par exemple.

Arrête, tombe et roule si tes vêtements prennent feu!



▪ Une fois au sol, on se protège la figure du feu avec ses mains et on se roule par terre.

▪ On continue à se rouler par terre jusqu'à ce que le feu soit complètement éteint.